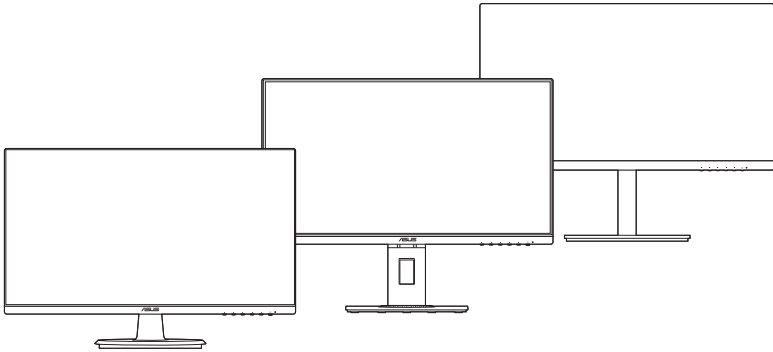


ASUS®

نمایشگر ال سی دی

سری VA24D

راهنمای کاربر



HDMI™

HIGH-DEFINITION MULTIMEDIA INTERFACE

ASUSTeK COMPUTER INC 2019 © Copyright. تمام حقوق محفوظ است.

هیچ بخشی از این دفترچه راهنما، شامل محصولات و نرم افزارهای مشروح در آن، بدون اجازه کتبی و صریح ASUSTeK COMPUTER INC. ("ASUS") قابل بازتولید، انتقال، بازنویسی، نگهداری در سیستم بازیابی، یا ترجمه به هیچ زبانی و به هیچ شکلی یا به هیچ وسیله ای نیست، به استثناء اسنادی که توسط خریدار برای اهداف پشتیبانی نگهداری می‌شود.

واریانتی یا خدمات محصول در شرایط زیر تمدید نمی‌شود: (1) محصول تعمیر، تغییر یا دستکاری شده مگر اینکه این تعمیر، تغییر یا دستکاری با مجوز کتبی ASUS انجام شده باشد؛ یا (2) شماره سریال محصول ناخوانا شده یا وجود ندارد.

ASUS این دفترچه راهنما را «به همین صورت موجود» و بدون هیچگونه واریانتی، صریح یا ضمنی، شامل اما نه محدود به، واریانتی‌های ضمنی یا شرایط بازاریابی یا تناسب برای هدفی خاص ارائه می‌کند. تحت هیچ شرایطی ASUS، مدیران، کارکنان، کارمندان یا عوامل آن بابت هیچ گونه خسارت غیرمستقیم، خاص، اتفاقی یا عواقبی (شامل خسارات از دست رفتن منفعت، از دست رفتن کسب و کار، عدم امکان استفاده یا از دست رفتن اطلاعات، اختلال در کسب و کار و مشابه این موارد) هیچگونه مسئولیتی نخواهد داشت، حتی اگر احتمال وقوع چنین خسارت ناشی از نقص یا خطا در دفترچه راهنما یا محصول به ASUS اطلاع داده شده باشد.

مشخصات و اطلاعات مندرج در این دفترچه راهنما صرفاً جهت اطلاع رسانی تدوین شده اند و ممکن است در هر زمانی بدون اطلاع قبلی تغییر کنند و نیاید به منزله هیچ گونه تعهدی از سوی ASUS تلقی گردند. ASUS هیچ گونه مسئولیت یا تعهدی در قبال خطاها یا اشتباهاتی که ممکن است در این دفترچه راهنما مربوط به محصولات و نرم افزارهای مندرج در آن وجود داشته باشد، نمی‌پذیرد.

محصولات یا نام شرکت‌هایی که در این دفترچه راهنما ذکر شده اند ممکن است علائم تجاری یا دارای حق نشر از شرکت‌های مربوطه باشند یا نباشند و تنها برای شناسایی یا توضیح استفاده شده اند و تحت مالکیت مالکان خود می‌باشند و هیچ انگیزه نقض حقوق آنان در این امر دخیل نبوده است.

iii	فهرست مطالب
iv	اعلان ها
vi	اطلاعات ایمنی
vii	مراقبت و تمیزکاری
viii	Takeback Services
viii	اطلاعات محصول برای برجسب انرژی اتحادیه اروپا

فصل 1: معرفی محصول

1-1	خوش آمدید!	1.1
1-1	محتویات بسته	1.2
1-2	معرفی نمایشگر	1.3
1-2	1.3.1 نمای جلو	
1-3	1.3.2 نمای پشت	

فصل 2: تنظیم

2-1	سوار کردن بازویی/پایه نمایشگر	2.1
2-2	جداکردن بازویی/پایه (برای پایه دیواری VESA)	2.2
2-4	تنظیم نمایشگر	2.3
2-6	اتصال کابل‌ها	2.4
2-7	روشن کردن نمایشگر	2.5

فصل 3: دستورالعمل‌های کلی

3-1	منوی OSD (روی صفحه نمایش)	3.1
3-1	3.1.1 نحوه پیکربندی مجدد	
3-2	3.1.2 معرفی کارکرد OSD	
3-11	خلاصه مشخصات	3.2
3-13	ابعاد پیرامونی	3.3
3-16	عیب‌یابی (پرسش‌های متداول)	3.4
3-17	حالت‌های کارکرد پشتیبانی شده	3.5

اعلان ها

بیانیه کمیسیون ارتباطات فدرال

این دستگاه با بخش 15 قوانین FCC همخوانی دارد. بهره برداری از آن منوط به دو شرط ذیل است:

- این دستگاه نباید اختلال مضر ایجاد نماید، و
- این دستگاه باید هر گونه اختلال دریافتی اعم از اختلالات ناشی از راه اندازی نامطلوب را بپذیرد.

این تجهیزات آزمایش شده‌اند و معین شد که با محدودیت‌های دستگاه دیجیتالی کلاس B، پیرو بخش 15 قوانین FCC مطابقت دارد. این محدودیت‌ها برای حفاظت معقول در برابر اختلال مضر در تأسیسات سکونتی تدوین شده‌اند. این تجهیزات از انرژی فرکانس رادیویی استفاده کرده و می‌تواند آن را منتشر نماید و اگر مطابق دستورالعمل‌های مربوطه نصب و استفاده نشود، ممکن است در ارتباطات رادیویی اختلال ایجاد نماید. با این حال، هیچ تضمینی وجود ندارد که در نوع خاصی از تأسیسات اختلال رخ ندهد. اگر این تجهیزات به طور قطع در دریافت فرکانس رادیویی یا تلویزیونی اختلال مضر ایجاد می‌کنند که با خاموش و روشن کردن آن قابل تشخیص باشد، از کاربرد تقاضا می‌شود با انجام یک یا چند مورد از تمهیدات زیر این اختلال را برطرف کند:

- آنتن گیرنده را مجدد تنظیم کرده و یا در محل دیگری قرار دهید.
- فاصله بین این تجهیزات و گیرنده را افزایش دهید.
- تجهیزات را به یک پریز با مداری متفاوت از آنچه که گیرنده به آن متصل است، وصل کنید.
- برای دریافت کمک با فروشنده مجاز یا تکنسین مجرب رادیو/تلویزیون مشورت کنید.

استفاده از کابل روکش دار برای اتصال نمایشگر به کارت گرافیک ضروری است تا سازگاری با مقررات FCC رعایت شود. هر گونه تغییر یا اصلاح در این دستگاه که به صراحت توسط مرجع مسئول سازگاری تأیید نشده باشد ممکن است باعث سلب اختیار کاربر از راه اندازی این تجهیزات شود.



محصول منطبق با ENERGY STAR

ENERGY STAR یک برنامه مشترک بین سازمان حفاظت از محیط زیست ایالات متحده و وزارت انرژی ایالات متحده برای کمک به صرفه جویی در هزینه و حفاظت از محیط زیست از طریق محصولات و شیوه‌هایی بهینه از نظر مصرف انرژی است.



همه محصولات ASUS دارای آرم ENERGY STAR با استاندارد STAR ENERGY مطابقت داشته و ویژگی‌های مدیریت انرژی به طور پیش فرض بر روی آنها فعال است. کامپیوتر و کامپیوتر طوری تنظیم شده است که به صورت خودکار پس از 10 دقیقه و 30 دقیقه عدم فعال بودن به خواب می‌رود. برای بیدار کردن کامپیوتر خود، با ماوس کلیک کنید یا یکی از کلیدهای صفحه کلید را فشار دهید. لطفاً از نشانی <http://www.energystar.gov/powermanagement> بازدید کنید تا اطلاعات بیشتری در مورد مدیریت برق و مزایای آن برای محیط زیست کسب نمایید. به علاوه، لطفاً از <http://www.energystar.gov> بازدید کنید تا اطلاعات بیشتری در مورد برنامه مشترک ENERGY STAR به دست آورید.



بیانیه سازمان ارتباطات کانادا

این دستگاه دیجیتال حدود کلاس B انتشار نویز رادیویی از دستگاه دیجیتال مقرر در قوانین اختلال رادیویی سازمان ارتباطات کانادا را نقض نمی‌کند.

این دستگاه دیجیتال کلاس B با آیین نامه ICES-003 کانادا سازگار است.

This Class B digital apparatus meets all requirements of the Canadian Interference - Causing Equipment Regulations.

Cet appareil numérique de la classe B respecte toutes les exigences du Règlement sur le matériel brouiller du Canada.



اطلاعات ایمنی

- قبل از تنظیم نمایشگر، تمامی مدارک همراه با بسته را با دقت بخوانید.
- برای پیشگیری از آتش سوزی و خطر برق گرفتگی، نمایشگر را در معرض باران یا رطوبت قرار ندهید.
- هرگز سعی نکنید محفظه نمایشگر را باز کنید. ولتاژ بالا و خطرناک داخل نمایشگر ممکن است به جراحات فیزیکی شدید منجر شود.
- اگر منبع تغذیه خراب شده است، سعی نکنید آن را شخصاً تعمیر کنید. با تکنیسین مجرب خدمات یا فروشنده خود تماس بگیرید.
- قبل از استفاده از محصول، مطمئن شوید که تمامی کابل‌ها وصل هستند و کابل‌های برق آسیب ندیده باشند. اگر هر گونه خرابی را مشاهده کردید، فوراً با فروشنده خود تماس بگیرید.
- شیارها و دهانه های پشت یا بالای جعبه برای تهویه طراحی شده اند. این شیارها را مسدود نکنید. هرگز این محصول را در نزدیکی یا بالای شوفاژ یا منبع گرمایی قرار ندهید مگر اینکه از تهویه مناسبی برخوردار باشد.
- این نمایشگر باید تنها با نوع منبع برق مندرج بر روی برچسب مشخصات آن استفاده شود. اگر از نوع منبع برق منزل خود اطلاع ندارید با فروشنده یا شرکت برق محلی تماس بگیرید.
- از دوشاخه مناسب استفاده کنید که مطابق با استانداردهای برق محلی شماست.
- فراتر از ظرفیت کابل و سیم سیار، وسیله برقی به آن وصل نکنید. استفاده فراتر از ظرفیت کابل ممکن است به آتش سوزی یا برق گرفتگی منجر شود.
- از قراردادن دستگاه در معرض گرد و خاک، رطوبت و گرما یا سرمای شدید اجتناب کنید. نمایشگر را در محلی قرار ندهید که ممکن است خیس شود. نمایشگر را در سطح محکم و ثابت قرار دهید.
- در طول رعد و برق یا زمانی که از دستگاه به مدت طولانی استفاده نمی‌کنید، دوشاخه را از برق بکشید. این کار باعث می‌شود از محصول در برابر آسیب احتمالی ناشی از نوسانات برق محافظت نمایید.
- هرگز شینی را در شیارهای روی جعبه نمایشگر فرو نکنید یا هیچ مایعی بر روی آن نریزید.
- به منظور تضمین کارکرد مطلوب، از نمایشگر تنها رایانه‌های UL ذکر شده استفاده کنید که دارای سوکت‌های پیکربندی شده مناسب با برق جریان متناوب 100-240 ولت هستند.
- اگر در نمایشگر با مشکلات فنی روبرو شدید، با تکنیسین مجرب خدمات یا فروشنده خود تماس بگیرید.
- تنظیم بلندی صدا و نیز اکولایزر بر روی تنظیماتی به جز موقعیت وسط ممکن است ولتاژ خروجی هدفون و نیز میزان فشار صدا را افزایش دهد.

علامت ضربدر بر روی سطل آتش‌خوار به این معناست که این محصول (تجهیزات الکتریکی، الکترونیکی و باتری سلولی حاوی جیوه) نباید در زباله‌های شهری قرار گیرند. لطفاً برای اطلاع از نحوه امحاء محصولات الکترونیکی به قوانین محلی رجوع کنید.



مراقبت و تمیزکاری

- قبل از بلندکردن یا جابجایی نمایشگر خود، بهتر است کابل‌ها و کابل برق را جدا کنید. هنگام جابجایی نمایشگر از تکنیک‌های صحیح بلند کردن استفاده کنید. هنگام بلندکردن یا حمل نمایشگر، لبه‌های نمایشگر را بگیرید. نمایشگر را از پایه یا سیم نگیرید.
- تمیز کردن: نمایشگر را خاموش کرده و دوشاخه را از برق بکشید. سطح نمایشگر را با پارچه ای بدون کرک و نرم تمیز کنید. لکه‌های سر سخت را می‌توان با پارچه‌ای مرطوب به شوینده ملایم تمیز کرد.
- از تمیزکننده‌های حاوی الکل یا استون استفاده نکنید. از تمیزکننده مناسب این نمایشگر استفاده کنید. هرگز تمیزکننده را به صورت مستقیم بر روی نمایشگر اسپری نکنید زیرا ممکن است به داخل نمایشگر نفوذ کند و باعث برق گرفتگی گردد.

علامت زیر برای این نمایشگر طبیعی هستند:

- با توجه به الگوی دستکاپ مورد استفاده خود، ممکن است متوجه روشنی غیریکنواخت اندکی بر روی صفحه بشوید.
- زمانی که یک تصویر برای ساعت‌ها نمایش داده شود، ممکن است پس از تغییر تصویر، پس‌انگاره ای از صفحه قبل همچنان وجود داشته باشد. صفحه به آرامی بازیابی می‌شود یا می‌توانید کلید برق را برای چند ساعت خاموش کنید.
- زمانی که صفحه سیاه می‌شود یا چشمک می‌زند، یا دیگر نمی‌تواند کار کند، برای تعمیر آن با فروشندگانه مرکز خدمات خود تماس بگیرید. صفحه را شخصاً تعمیر نکنید.

اصطلاحات مورد استفاده در این دفترچه راهنما

هشدار: اطلاعات مربوط به جلوگیری از جراحت به خود در هنگام انجام کار.



احتیاط: اطلاعات مربوط به جلوگیری از آسیب به قطعات در هنگام انجام کار.



مهم: اطلاعاتی که باید هنگام انجام کاری، آنها را رعایت کنید.



نکته: نکات و اطلاعات اضافی برای کمک به انجام کار.



کسب اطلاعات بیشتر

برای کسب اطلاعات بیشتر و به‌روزرسانی‌های محصول و نرم‌افزار به منابع زیر رجوع کنید.

1. وبسایت‌های ASUS

وبسایت‌های ASUS در سراسر جهان آخرین اطلاعات مربوط به محصولات سخت افزاری و نرم افزاری را در اختیار شما قرار می‌دهند. به <http://www.asus.com> رجوع کنید.

2. اسناد اختیاری

بسته محصول شما ممکن است حاوی اسنادی اختیاری باشد که توسط فروشنده شما اضافه شده‌اند. این اسناد جزئی از بسته استاندارد نیستند.

Takeback Services

ASUS recycling and takeback programs come from our commitment to the highest standards for protecting our environment. We believe in providing solutions for our customers to be able to responsibly recycle our products, batteries and other components as well as the packaging materials.

Please go to <http://csr.asus.com/english/Takeback.htm> for detail recycling information in different region.

اطلاعات محصول برای پرچسب انرژی اتحادیه اروپا



VA24DQ



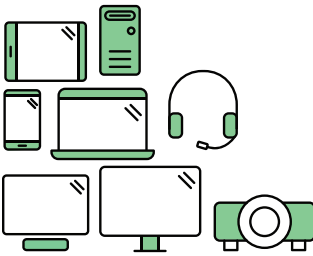
VA24DQLB



VA24DQLB-W



VA24DQSB



Say hello to a more sustainable product

IT products are associated with a wide range of sustainability risks throughout their life cycle. Human rights violations are common in the factories. Harmful substances are used both in products and their manufacture. Products can often have a short lifespan because of poor ergonomics, low quality and when they are not able to be repaired or upgraded.

This product is a better choice. It meets all the criteria in TCO Certified, the world's most comprehensive sustainability certification for IT products. Thank you for making a responsible product choice, that help drive progress towards a more sustainable future!

Criteria in TCO Certified have a life-cycle perspective and balance environmental and social responsibility. Conformity is verified by independent and approved verifiers that specialize in IT products, social responsibility or other sustainability issues. Verification is done both before and after the certificate is issued, covering the entire validity period. The process also includes ensuring that corrective actions are implemented in all cases of factory non-conformities. And last but not least, to make sure that the certification and independent verification is accurate, both TCO Certified and the verifiers are reviewed regularly.

Want to know more?

Read information about TCO Certified, full criteria documents, news and updates at [tcocertified.com](https://www.tcocertified.com). On the website you'll also find our Product Finder, which presents a complete, searchable listing of certified products.

1.1 خوش آمدید!

بابت خرید نمایشگر ال سی دی ASUS® از شما سپاسگزاریم!

جدیدترین نمایشگر LCD عریض ساخت ASUS تصاویری بزرگتر، روشن تر و واضح‌تری را به نمایش می‌گذارد و دارای ویژگی‌های فراوانی است تا از تماشا کردن و تجربه ای جدید لذت ببرید.

با این ویژگی‌ها، می‌توانید آسایش و لذت را به تماشا بنشینید که این نمایشگر به شما هدیه می‌کند.

1.2 محتویات بسته

بسته خود را بررسی کنید تا حاوی اقلام زیر باشد:

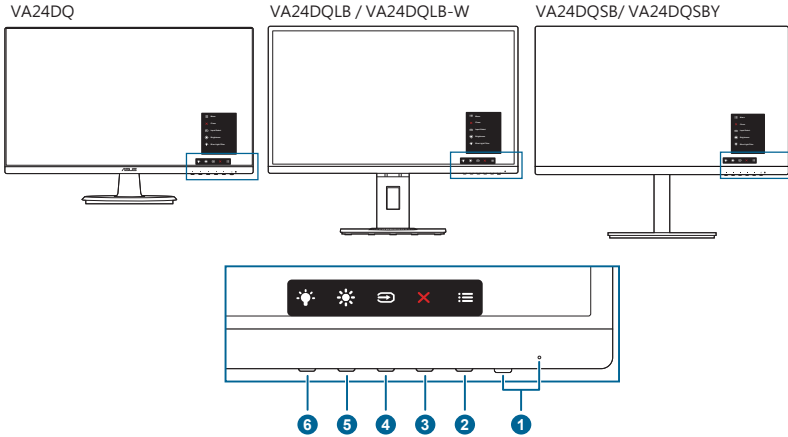
- ✓ نمایشگر ال سی دی
- ✓ پایه نمایشگر
- ✓ راهنمای شروع سریع
- ✓ کارت ضمانت
- ✓ کابل برق
- ✓ کابل HDMI (اختیاری)
- ✓ کابل DisplayPort (اختیاری)
- ✓ کابل VGA (اختیاری)
- ✓ کابل USB (اختیاری)
- ✓ کیب Mini PC (اختیاری)

اگر هر یک از موارد فوق آسیب دیده است یا موجود نیست، فوراً با مرکز فروش خود تماس بگیرید.






1.3 معرفی نمایشگر

1.3.1 نمای جلو



1. دکمه نیرو/نشانگر برق
- نمایشگر را روشن/خاموش می‌کند.
- تعریف رنگ نشانگر روشن/خاموش به شرح جدول زیر است.

شرح	وضعیت
روشن	سفید
حالت آماده به کار	کهربایی
خاموش	خاموش

2.  دکمه منو:
 - برای نمایش منوی OSD هنگامی که OSD خاموش است، این دکمه را فشار دهید.
 - وارد منوی OSD می‌شود.
 - با یک فشار طولانی به مدت 5 ثانیه، عملکرد قفل کلید را بین روشن و خاموش تعویض می‌کند.
3.  دکمه بستن:
 - برای نمایش منوی OSD هنگامی که OSD خاموش است، این دکمه را فشار دهید.
 - از منوی OSD خارج می‌شود.
4.  دکمه انتخاب ورودی:
 - برای نمایش منوی OSD هنگامی که OSD خاموش است، این دکمه را فشار دهید.
 - یک منبع ورودی موجود را انتخاب می‌کند.

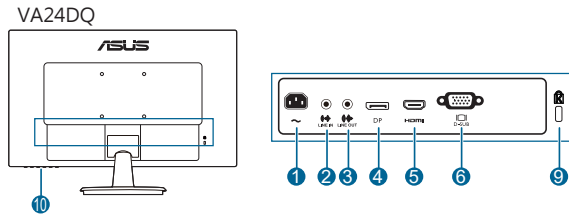
5. * میانبر 1

- برای نمایش منوی OSD هنگامی که OSD خاموش است، این دکمه را فشار دهید.
- پیش‌فرض: کلید فوری روشنایی
- برای تغییر عملکرد این کلید فوری، به منوی میانبر < میانبر 1 بروید.

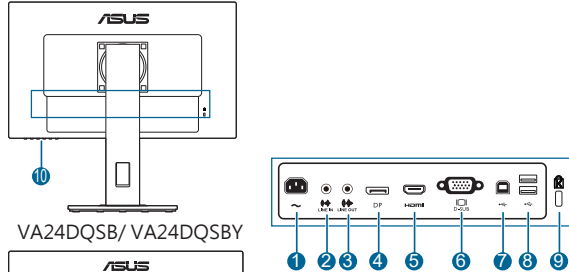
6. * میانبر 2

- برای نمایش منوی OSD هنگامی که OSD خاموش است، این دکمه را فشار دهید.
- پیش‌فرض: کلید فوری فیلتر نور آبی
- برای تغییر عملکرد این کلید فوری، به منوی میانبر < میانبر 2 بروید.

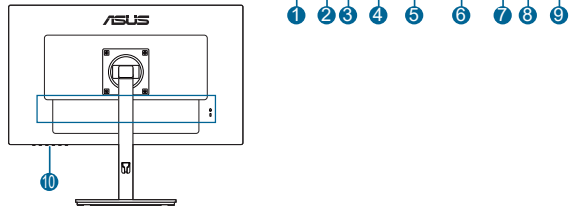
1.3.2 نمای پشت



VA24DQLB / VA24DQLB-W



VA24DQSB / VA24DQSBY



1. درگاه **AC-IN**. این درگاه محل اتصال کابل برق است.
2. پورت ورودی **خط**. این درگاه، منبع صوتی رایانه شخصی را توسط کابل صوتی وصل می‌کند.
3. پورت خروجی **خط**. این درگاه تنها زمانی فعال است که یک کابل HDMI/DP به دستگاه وصل باشد.

4. ورودی **DisplayPort**. این پورت برای اتصال با دستگاه سازگار با DisplayPort است.
5. درگاه **HDMI**. این درگاه برای اتصال دستگاه سازگار با HDMI است.
6. درگاه **VGA**. این درگاه 15 پین مخصوص اتصال VGA رایانه است.
7. پورت آپ استریم **USB 2.0**. این پورت برای اتصال با کابل آپ استریم USB است. این اتصال باعث فعال شدن پورت های USB روی نمایشگر می شود.
8. پورت داون استریم **USB 2.0**. این پورت ها برای اتصال با دستگاه های USB مانند صفحه کلید/ماوس USB، فلش USB و دیگر موارد است.
9. شیار قفل **Kensington**
10. دگمه های کنترل.

2.1 سوار کردن بازویی/پایه نمایشگر

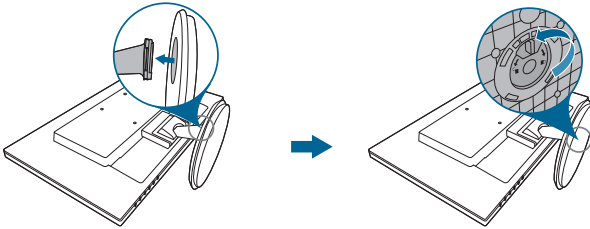
برای مونتاژ کردن پایه نمایشگر:

1. نمایشگر را از جلو بر روی میز بخوابانید.
2. پایه را به بازویی وصل کنید و مطمئن شوید که زبانه روی بازویی کاملاً داخل شکاف روی پایه قرار می‌گیرد.
3. پایه VA24DQ: پایه را بچرخانید تا زمانی که دسته روی پایه محکم شود و در جای خود قرار بگیرد.
VA24DQSB/ VA24DQSLB-W/ VA24DQSLB: پیچ های ارائه شده را ببچانید و پایه را محکم کنید.
4. VA24DQSB/ VA24DQSBY: پیچ توقف را در زیر پایه باز کنید تا از چپ یا راست امکان چرخش 180 درجه وجود داشته باشد.

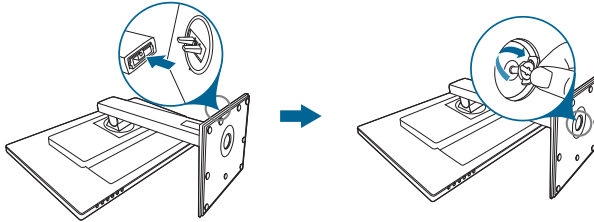
توصیه می‌کنیم سطح میز را با پارچه ای نرم بپوشانید تا از آسیب به نمایشگر جلوگیری شود.



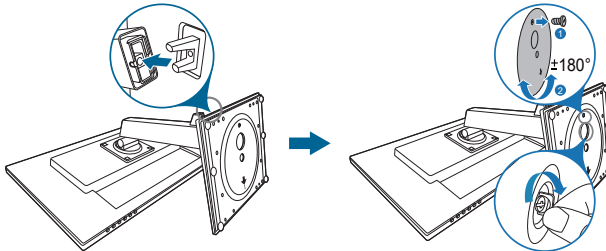
VA24DQ



VA24DQSB / VA24DQSLB-W



VA24DQSB / VA24DQSBY



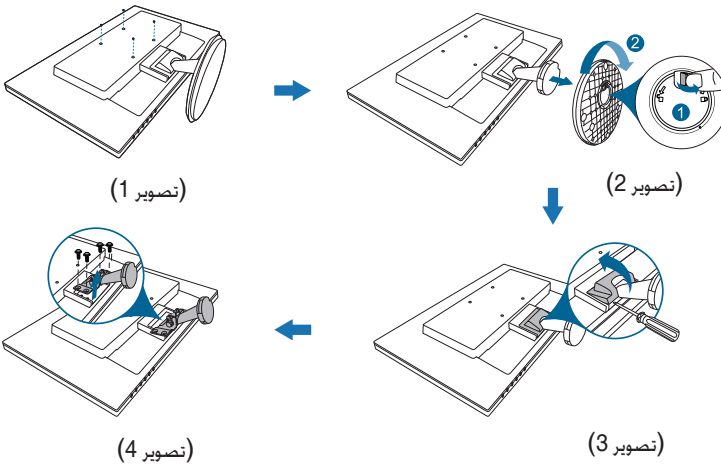
2.2 جداکردن بازویی/پایه (برای پایه دیواری VESA)

بازویی/پایه جداشدنی این نمایشگر به طور ویژه برای پایه دیواری VESA طراحی شده است.

برای جدا کردن بازویی/پایه:

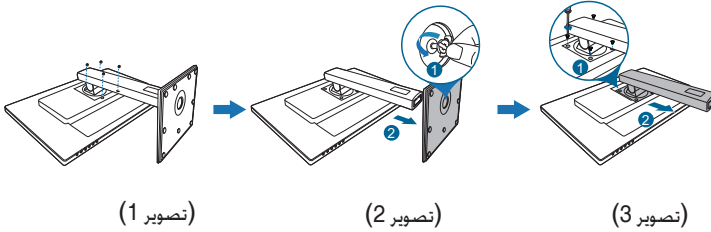
VA24DQ

1. قسمت جلوی نمایشگر را روی میز به صورت وارونه قرار دهید.
2. پلاستیک های موجود در چهار سوراخ پیچ را بیرون بیاورید. (تصویر 1)
3. پایه را بردارید (تصویر 2).
4. روکش لولا را برداری (تصویر 3).
5. از آچار برای خارج کردن پیچ های روی لولا (تصویر 4) استفاده کنید و سپس لولا را خارج کنید.

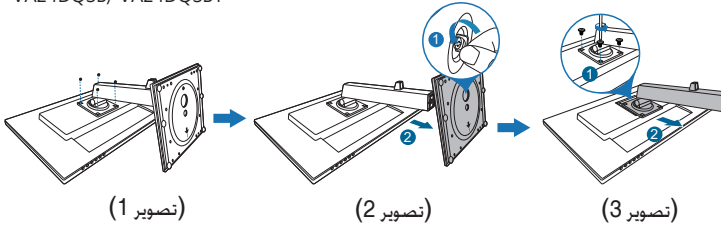


VA24DQLB/ VA24DQLB-W/ VA24DQSB/ VA24DQSBY

1. قسمت جلوی نمایشگر را روی میز به صورت وارونه قرار دهید.
2. پلاستیک های موجود در چهار سوراخ پیچ را بیرون بیاورید. (تصویر 1)
3. پایه را بردارید (تصویر 2).
4. از آچار برای خارج کردن پیچ های روی لولا (تصویر 3) استفاده کنید و سپس لولا را خارج کنید.
VA24DQLB / VA24DQLB-W



VA24DQSB/ VA24DQSBY



توصیه می‌کنیم سطح میز را با پارچه ای نرم بپوشانید تا از آسیب به نمایشگر جلوگیری شود.



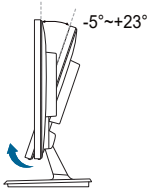
- کیت پایه دیواری VESA (100 x 100 میلی‌متر) را باید به طور جداگانه خریداری کنید.
- تنها از قلاب‌های پایه دیواری ذکر شده UL با حداقل وزن/بار 22.7 کیلوگرم استفاده کنید (اندازه پیچ: 10 x M4 میلی‌متر)



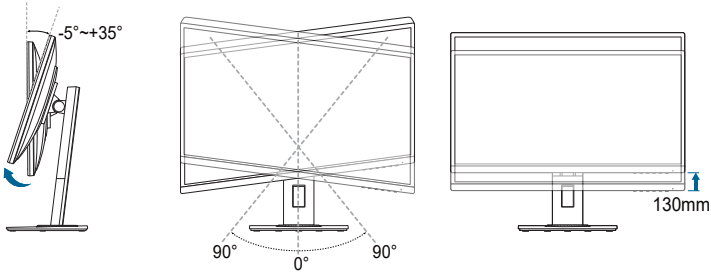
2.3 تنظیم نمایشگر

- برای تماشای بهینه، توصیه می‌کنیم تمام رخ به نمایشگر نگاه کنید و نمایشگر را در زاویه مناسب خود تنظیم نمایید.
- پایه را نکه دارید تا هنگام تغییر زاویه، نمایشگر از روی آن واژگون نشود.
- VA24DQ: زاویه تنظیم توصیه شده 23° تا 5° است.
- VA24DQLB/ VA24DQLB-W: زاویه تنظیم توصیه شده 35° تا 5° (برای شیب) / 90° تا -90° (برای چرخش) / 130 میلی‌متر (برای تنظیم ارتفاع) / 90° (برای نمای عمودی)
- VA24DQSB/ VA24DQSBY: زاویه تنظیم توصیه شده 35° تا 5° (برای شیب) / 180° تا -180° (برای چرخش با برداشتن پیچ توقف) / 130 میلی‌متر (برای تنظیم ارتفاع) / 90° (برای نمای عمودی)

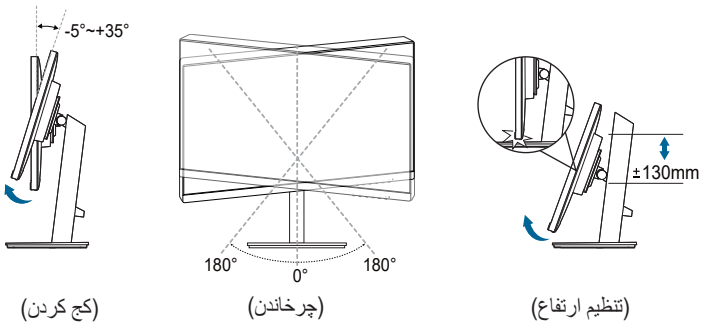
VA24DQ



VA24DQLB / VA24DQLB-W



VA24DQSB/ VA24DQSBY



(کج کردن)

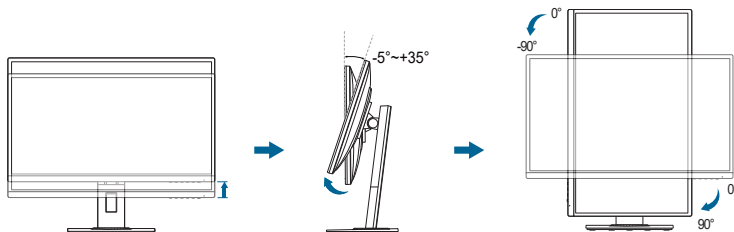
(چرخاندن)

(تنظیم ارتفاع)

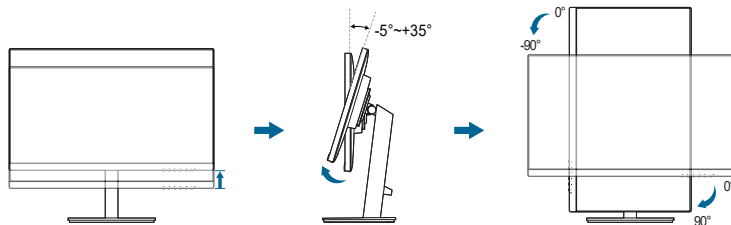
روی پاشنه چرخاندن نمایشگر (VA24DQLB/ VA24DQLB-W/ VA24DQSB/ VA24DQSBY)

1. نمایشگر را تا بالاترین حد بلند کنید.
2. نمایشگر را تا حداکثر زاویه ممکن کج کنید.
3. نمایشگر را تا زاویه دلخواه خود بچرخانید.

VA24DQLB / VA24DQLB-W



VA24DQSB/ VA24DQSBY



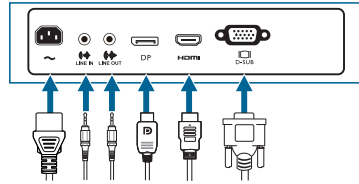
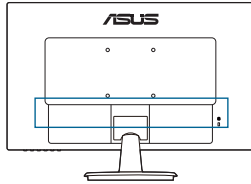
طبیعی است که هنگام تنظیم زاویه دید نمایشگر، کمی لرزش داشته باشد.



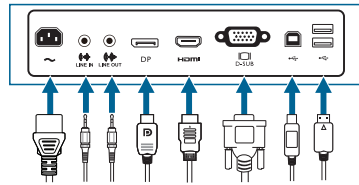
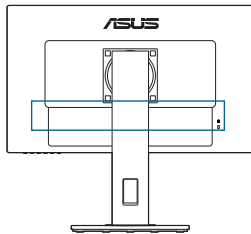
2.4 اتصال کابل‌ها

کابل‌ها را طبق دستورالعمل زیر وصل کنید:

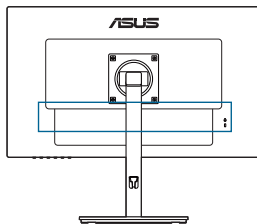
VA24DQ



VA24DQLB / VA24DQLB-W



VA24DQSB/ VA24DQSBY



- برای اتصال کابل برق: یک طرف کابل برق را بطور کامل به درگاه ورودی AC نمایشگر و طرف دیگر را به پریز برق وصل کنید.
- برای اتصال کابل VGA/HDMI/DP:
 - a. یک طرف کابل VGA/HDMI/DP را به مادگی VGA/HDMI/DP نمایشگر وصل کنید.
 - b. طرف دیگر کابل VGA/HDMI/DP را به مادگی VGA/HDMI/DP رایانه خود وصل کنید.
 - c. دو پیچ مربوطه را سفت کنید تا رابط VGA محکم شود.
- برای اتصال کابل صوتی: یک انتهای کابل صدا را به پورت ورودی نمایشگر وصل کنید، انتهای دیگر را به پورت خروجی صدای کامپیوتر وصل کنید.
- برای استفاده از هدفون: وقتی سیگنال HDMI/DP دریافت می‌شود، انتهای دوشاخه ای را به پورت خروجی خط نمایشگر وصل کنید.

- برای استفاده از پورت های USB 2.0 (فقط VA24DQLB/ VA24DQLB-W) : یک کابل USB 2.0 تهیه کنید و انتهای کوچک تر (type B) کابل آپ استریم USB را به پورت آپ استریم USB نمایشگر وصل کنید، سپس انتهای بزرگ تر (type A) را به پورت USB کامپیوتر وصل کنید. بررسی کنید کامپیوتر دارای جدیدترین نسخه سیستم عامل 10/Windows 8.1/Windows 7 باشد. با این کار پورت های USB روی نمایشگر کار می کنند.

هنگامی که این کابل ها وصل می شوند، می توانید سیگنال دلخواه را از گزینه «انتخاب ورودی» در منوی OSD انتخاب کنید.

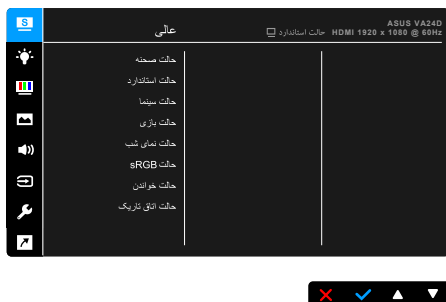


2.5 روشن کردن نمایشگر

دکمه قدرت (⏻) را فشار دهید. برای دانستن موقعیت دکمه قدرت به صفحه 2-1 رجوع کنید. نشانگر برق (⏻) به رنگ سفید روشن می شود تا نشان دهد که نمایشگر روشن است.

3.1 منوی OSD (روی صفحه نمایش)

3.1.1 نحوه پیکربندی مجدد



1. یک دکمه دلخواه (غیر از دکمه نیرو) را برای نمایش منوی OSD فشار دهید.
2. برای فعال‌سازی منوی OSD: ≡ دکمه منو را فشار دهید.
3. برای پیمایش عملکردهای مختلف، دکمه‌ها را طبق آنچه که بر روی صفحه نمایش نشان داده شده است، فشار دهید. عملکرد مورد نظر را پررنگ کنید و دکمه ✓ را فشار دهید تا فعال شود. اگر عملکرد انتخاب شده دارای منوی فرعی است، دکمه ▼ و ▲ را برای پیمایش در عملکردهای منوی فرعی دوباره فشار دهید. عملکرد منوی فرعی مورد نظر را پررنگ کنید و دکمه ✓ را فشار دهید تا فعال شود.
4. برای تغییر تنظیمات عملکرد انتخاب شده، دکمه ▼ و ▲ را فشار دهید.
5. برای خروج و ذخیره منوی OSD، دکمه ◀ یا ✕ را مکرراً فشار دهید تا منوی OSD ناپدید شود. برای تنظیم سایر عملکردها، مراحل 1-4 را تکرار کنید.

3.1.2 معرفی کارکرد OSD

1. عالی

این کارکرد حاوی 8 کارکرد فرعی است که می‌توانید به دلخواه انتخاب کنید. هر حالت دارای انتخاب بازنشانی است که به شما امکان می‌دهد تا تنظیم خودتان را حفظ کنید یا به حالت پیش‌تنظیم برگردید.



- **حالت صحنه:** بهترین انتخاب برای نمایش عکس منظره با ارتقای تصویر Splendid.
- **حالت استاندارد:** بهترین انتخاب برای ویرایش سند با ارتقای تصویر Splendid.

شرایط لازم منطبق با Standard Mode meets Energy Star®.



- **حالت سینما:** بهترین انتخاب برای فیلم‌ها با ارتقای تصویر Splendid.
- **حالت بازی:** بهترین انتخاب برای بازی کردن با ارتقای تصویر Splendid.
- **حالت نمای شب:** بهترین انتخاب برای بازی‌ها یا فیلم‌های دارای صحنه تاریک با ارتقای تصویر Splendid.
- **حالت sRGB:** بهترین گزینه برای دیدن عکس‌ها و تصاویر گرافیکی از رایانه است.
- **حالت خواندن:** این حالت، بهترین انتخاب برای مطالعه کتاب است.
- **حالت اتاق تاریک:** این حالت، بهترین انتخاب برای محیط با نور ضعیف است.

• در حالت استاندارد، عملکرد(های) زیر قابل پیکربندی توسط کاربر نیست: اشباع، رنگ پوسته، وضوح، ASCR.

• در حالت sRGB، کارکرد(های) زیر قابل پیکربندی توسط کاربر نیست: روشنایی، کنتراست، اشباع، دمای رنگ، رنگ پوسته، وضوح، ASCR.

• در حالت خواندن، عملکرد(های) زیر قابل پیکربندی توسط کاربر نیست: کنتراست، اشباع، دمای رنگ، رنگ پوسته، وضوح، ASCR.



2. Eye Care (فقط VA24DQSB/ VA24DQSBY)

در این عملکرد، می‌توانید تنظیمات را برای محافظت بهتر از چشمان‌تان انجام دهید.



- **فیلتر نور آبی:** در این عملکرد، می‌توانید فیلتر نور آبی را از 0 تا حداکثر تنظیم کنید.

* 0: بدون تغییر.

* حداکثر: هر چه سطح آن بیشتر باشد، نور آبی کمتر منتشر می‌شود. زمانی که فیلتر نور آبی فعال باشد، تنظیمات پیش‌فرض حالت استاندارد به طور خودکار وارد می‌شوند. علاوه بر سطح حداکثر، روشنایی توسط کاربر قابل پیکربندی است. تنظیم بهینه، حداکثر می‌باشد. این سطح مطابق با گواهی نور آبی پایین TUV* است. عملکرد روشنایی قابل پیکربندی توسط کاربر نیست.

* هنگامی که افزایش رنگ در مقدار پیش‌فرض (50) باشد.



لطفاً برای کاهش خستگی به چشم، به دستورالعمل‌های زیر رجوع کنید:

- اگر کاربران به مدت طولانی از نمایشگر استفاده می‌کنند، هر از گاهی باید مدتی را دور از آن بگذرانند. توصیه می‌شود استراحت کوتاهی (5 دقیقه) پس از هر 1 ساعت کار مستمر با رایانه داشته باشید. داشتن استراحت‌های کوتاه و مکرر موثرتر از یک استراحت طولانی‌تر و یکجاست.
- برای به حداقل رساندن خستگی و خشکی چشم‌هایتان، باید به طور دوره‌ای و با تمرکز بر اشیایی که در فاصله دوری از شما قرار دارند، به چشم‌هایتان استراحت بدهید.
- ورزش چشم می‌تواند به کاهش خستگی چشم کمک کند. این ورزش‌ها را هر از چندگاهی تکرار کنید. اگر خستگی چشم ادامه داشت، لطفاً به پزشک مراجعه کنید. ورزش‌های چشم: (1) تکرار نگاه کردن به بالا و پایین (2) چشم‌هایتان را بچرخانید (3) چشم‌هایتان را به صورت قطری حرکت دهید.
- نور آبی با انرژی بالا ممکن است به خستگی چشم و AMD (فروستگی نقطه زرد شبکیه) منجر شود. هنگامی که نوار فیلتر نور آبی توسط کاربر روی سطح حداکثر تنظیم می‌شود، فیلتر نور آبی تا 70% (حداکثر) نور آبی مضر را کاهش می‌دهد تا از CVS (سندرم بینایی رایانه‌ای) جلوگیری کند.



- **یادآور استراحت:** این عملکرد، یک یادآور استراحت را با توجه به مدت زمانی که برای زمان کاری‌تان تنظیم کرده‌اید، ارائه می‌کند. مثلاً اگر زمان کاری 30 دقیقه‌ای تنظیم کنید، با پایان یافتن این زمان یک یادآور بالا‌پر در گوشه بالا سمت چپ نمایشگر به مدت 5 ثانیه ظاهر می‌شود. یکی از کلیدها را فشار دهید تا این OSD یادآور ناپدید شود.

هنگامی‌که این عملکرد فعال می‌شود، عملکردهای زیر موجود نیستند: Splendid Demo Mode، QuickFit، GamePlus.



افزایش رنگ: دامنه تنظیم بهبود رنگ از 0 تا 100 است.

- هنگامی‌که حالت sRGB در منوی عالی انتخاب می‌شود، این عملکرد موجود نیست.
- هنگامی که قرمز یا زرد در منوی رنگ پوسته انتخاب می‌شود، این عملکرد موجود نیست.



3. فیلتر نور آبی

در این کارکرد، شما می‌توانید سطح فیلتر نور آبی را تنظیم کنید.



- **سطح 0:** بدون تغییر.
- **سطح 1-4:** هر چه سطح آن بیشتر باشد، نور آبی کمتر اتساع می‌شود. زمانی که فیلتر نور آبی فعال باشد، تنظیمات پیش‌فرض حالت استاندارد به طور خودکار وارد می‌شوند. بین سطح 1 تا سطح 3، کارکرد روشنایی قابل پیکربندی توسط کاربر است. سطح 4، تنظیم بهینه است. این سطح مطابق با گواهی نور آبی پایین TUV است. کارکرد روشنایی قابل پیکربندی توسط کاربر نیست.

لطفاً برای کاهش خستگی به چشم، به دستورالعمل‌های زیر رجوع کنید:

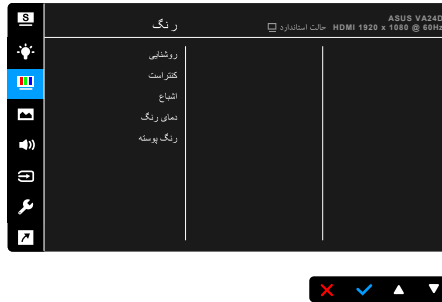
- اگر کاربران به مدت طولانی از نمایشگر استفاده می‌کنند، هر از گاهی باید مدتی را دور از آن بگذرانند. توصیه می‌شود استراحت کوتاهی (5 دقیقه) پس از هر 1 ساعت کار مستمر با رایانه داشته باشید. داشتن استراحت‌های کوتاه و مکرر موثرتر از یک استراحت طولانی‌تر و یکجاست.
- برای به حداقل رساندن خستگی و خشکی چشم‌هایتان، باید به طور دوره‌ای و با تمرکز بر اشیایی که در فاصله دوری از شما قرار دارند، به چشم‌هایتان استراحت بدهید.



- ورزش چشم می‌تواند به کاهش خستگی چشم کمک کند. این ورزش‌ها را هر از چندگاهی تکرار کنید. اگر خستگی چشم ادامه داشت، لطفاً به پزشک مراجعه کنید. ورزش‌های چشم: (1) تکرار نگاه کردن به بالا و پایین (2) چشم‌هایتان را بچرخانید (3) چشم‌هایتان را به صورت قطری حرکت دهید.
- نور آبی با انرژی بالا ممکن است به خستگی چشم و AMD (فرسودگی نقطه زرد شبکیه) منجر شود. فیلتر نور آبی تا 70% (حداکثر) نور آبی مضر را کاهش می‌دهد تا از CVS (سندرم بینایی رایانه‌ای) جلوگیری کند.

4. رنگ

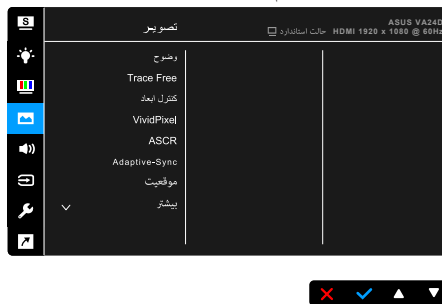
یک تنظیم رنگ دلخواه را از این منو تعیین کنید.



- روشنایی: دامنه تنظیم از 0 تا 100 است.
- کنتراست: دامنه تنظیم از 0 تا 100 است.
- اشباع: دامنه تنظیم از 0 تا 100 است.
- دمای رنگ: دارای 4 حالت شامل سرد، عادی، گرم و حالت کاربر است.
- رنگ پوسته: دارای سه حالت رنگ شامل قرمز، عادی و زرد است.

5. تصویر

تنظیم مربوط به تصویر را از این منو تنظیم کنید.



- **وضوح:** دامنه تنظیم از 0 تا 100 است.
- **Trace Free:** زمان واکنش نمایشگر را تنظیم می‌کند.
- **کنترل ابعاد:** نسبت ابعاد را روی کامل، 4:3، 1:1 یا OverScan تنظیم می‌کند.

4:3 فقط زمانی موجود است که منبع ورودی دارای فرمت 4:3 باشد. OverScan فقط برای منبع ورودی HDMI موجود است.



- **VividPixel:** خطوط پیرامونی تصویر نمایش داده شده را بهبود می‌بخشد و تصاویری با کیفیت بالا بر روی صفحه نمایش تولید می‌کند.
- **ASCR:** کارکرد ASCR (نسبت کنتراست هوشمند ASUS) را روشن/خاموش می‌کند.
- **Adaptive-Sync/FreeSync (فقط HDMI و DisplayPort):** به یک منبع گرافیکی تحت پشتیبانی Adaptive-Sync/FreeSync* اجازه می‌دهد تا به طور پویا نسبت تازه سازی صفحه نمایش را بر اساس نرخ فریم محتوای نمونه برای کارآمدی نیرو، بدون اختلال و به‌روز رسانی صفحه نمایش با تأخیر پایین تنظیم کند.

* Adaptive-Sync/FreeSync (فقط DisplayPort و HDMI) را فقط می‌توانید در محدوده 48 تا 75 هرتز فعال کنید.
* برای اطلاع از GPU های پشتیبانی شده، حداقل سیستم رایانه و الزامات درایور، لطفاً با سازنده‌های GPU تماس بگیرید.



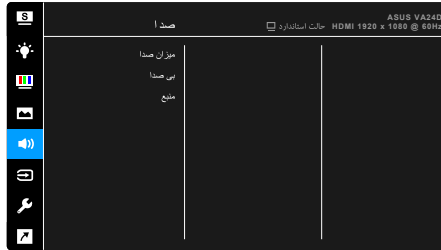
- **موقعیت (فقط برای ورودی VGA موجود است):** موقعیت افقی (موقعیت افقی) و موقعیت عمودی (موقعیت عمودی) مربوط به تصویر را تنظیم می‌کند. دامنه تنظیم از 0 تا 100 است.
- **فوکوس (فقط برای ورودی VGA موجود است):** نویز خط افقی و نویز خط عمودی تصویر را با تنظیم «فاز» و «ساعت» به‌صورت جداگانه، کاهش می‌دهد. دامنه تنظیم از 0 تا 100 است.
- فاز سیگنال ساعت پیکسل توسط گزینه فاز تنظیم می‌شود. با تنظیم نادرست فاز، اختلالات افقی در صفحه نمایش ظاهر می‌شود.
- ساعت (فرکانس پیکسل) تعداد پیکسل‌های اسکن شده با یک جاروب افقی را کنترل می‌کند. اگر این فرکانس درست نباشد، نوارهای عمودی روی صفحه نمایش ظاهر می‌شوند و تصویر متناسب نیست.



- **تنظیم خودکار:** تنظیم خودکار تصویر بر روی وضعیت بهینه، ساعت و فاز انجام می‌شود (فقط برای حالت VGA).

6. صدا

تنظیمات مربوط به صدا را از این منو دریافت کنید.



- میزان صدا: دامنه تنظیم از 0 تا 100 است.
- بی صدا: صدای نمایشگر را روشن یا خاموش می کند.
- منبع: مشخص می کند که صدای نمایشگر از کدام منبع تأمین شود.

7. انتخاب ورودی

در این عملکرد، می توانید منبع ورودی دلخواه خود را انتخاب کنید.



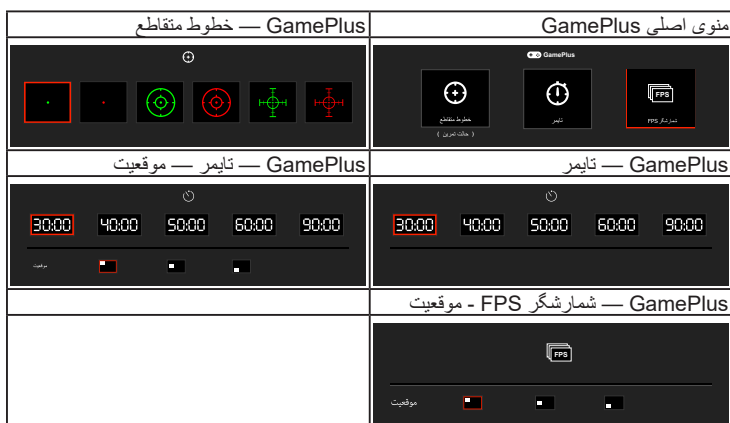
8. تنظیم سیستم

به شما امکان می دهد سیستم را تنظیم کنید.



- **Splendid Demo Mode**: صفحه نمایش را برای مقایسه حالت‌های Splendid به دو قسمت تقسیم می‌کند. (فقط حالت صفحه)

- **GamePlus**: عملکرد GamePlus بسته ابزاری را در اختیار شما قرار می‌دهد و محیط بازی بهتری را برای کاربران در هنگام انجام بازی‌های مختلف، فراهم می‌کند. عملکرد crosshair با چندین گزینه مختلف crosshair به شما امکان می‌دهد یکی از بهترین بازی‌ها را متناسب با خودتان انتخاب کنید. همچنین یک تایمر روی صفحه وجود دارد که می‌توانید آن را سمت چپ صفحه نمایش قرار دهید تا مدت زمان سپری شده بازی را دنبال کنید و در همین حال شمارشگر FPS (فریم در ثانیه) به شما امکان می‌دهد بازی تا چه حد به خوبی پیش می‌رود.





- **QuickFit**: می‌توانید یک پیش‌نمایش از طرح‌بندی عکس یا سند را، بدون چاپ کردن نسخه‌های آزمایشی، مستقیماً بر روی صفحه نمایش مشاهده کنید.



- * **Alignment**: سازماندهی محتویات و چیدمان یک صفحه و دستیابی به ظاهر و حس یکنواخت را برای طراحان و کاربران تسهیل می‌کند.



* **Paper size:** می‌توانید اسناد را با اندازه واقعی بر روی صفحه نمایش مشاهده کنید.

نام	B5
	

* **Photo:** اندازه‌های عکس واقعی مختلف که نمایش داده می‌شود، امکان مشاهده دقیق و ویرایش عکس‌ها در اندازه واقعی بر روی صفحه را در اختیار عکاسان و سایر کاربران قرار می‌دهد.

عکس 7x5، 10x8	عکس 2x2، 5x3، 6x4
	

- **ECO Mode:** مصرف برق را کاهش می‌دهد.
- شارژر **USB (فقط VA24DQSB/ VA24DQSBY/ VA24DQLB-W/ VA24DQLB)** :
 - * "خاموش" به پورت های داون استریم USB اجازه می دهد هنگام روشن بودن نمایشگر یا در حالت آماده به کار، خروجی 5 ولت/500 میلی آمپر داشته باشند.
 - * "روشن" به پورت های داون استریم USB اجازه می دهد فقط هنگام روشن بودن نمایشگر، خروجی 5 ولت/500 میلی آمپر داشته باشند.
- **تنظیم OSD:**
 - * وقفه زمانی OSD از 10 تا 120 ثانیه را تنظیم می‌کند.
 - * عملکرد DDC/CI را فعال یا غیرفعال می‌کند.
 - * پس زمینه OSD را از مات به شفاف تنظیم می‌کند.
- زبان: 21 زبان برای انتخاب وجود دارند، شامل انگلیسی، فرانسوی، آلمانی، ایتالیایی، اسپانیایی، هلندی، پرتغالی، روسی، چکی، کروواتی، لهستانی، رومانیایی، مجارستانی، ترکی، چینی ساده، چینی سنتی، ژاپنی، کره ای، تایلندی، اندونزیایی، فارسی.
- **فکل کلید:** برای غیرفعال کردن تمامی کلیدهای عملکرد. دومین دکمه از راست را به مدت بیش از پنج ثانیه فشار دهید تا عملکرد فکل کلید لغو شود.
- **اطلاعات:** اطلاعات نمایشگر را نشان می‌دهد.
- **نشانگر برق:** نشانگر LED قدرت را روشن/خاموش می‌کند.
- **فکل صفحه کلید قدرت:** صفحه کلید قدرت را فعال یا غیرفعال می‌کند.
- **بازنشانی همه:** گزینه «بله» تنظیمات را به مقادیر پیش فرض بازمی‌گرداند.

9. میانبر

عملکردهای مربوط به دکمه‌های میانبر 1 و 2 را تعریف می‌کند.



• میانبر 1/میانبر 2: یک عملکرد را برای دکمه‌های میانبر 1 و 2 انتخاب می‌کند.

هنگامی‌که یک عملکرد معین انتخاب یا فعال می‌شود، ممکن است کلید میانبر شما پشتیبانی نشود. گزینه‌های عملکرد موجود برای میانبر: فیلتر نور آبی، عالی، روشنایی، تنظیم خودکار، کنترلر است، دمای رنگ، میزان صدا، GamePlus.



3.2 خلاصه مشخصات

نوع صفحه	TFT ال سی دی
اندازه صفحه	23.8 اینچ (16:9، 60.5 سانتی متر) صفحه عریض
حداکثر وضوح تصویر	1080 x 1920
درجه پیکسل	0.2745 میلی متر
روشنایی (نمونه)	250 cd/m ²
نسبت کنتراست (نمونه)	1:1000
نسبت کنتراست (حداکثر)	1:100,000,000 (با ASCR روشن)
زاویه دید (افقی/عمودی) $10$$CR$	$178^{\circ}/178^{\circ}$
رنگ‌های نمایشگر	16.7 میلیون
زمان واکنش	≥ 5 میلی ثانیه
ارتقای تصویر Splendid	بله
انتخاب Splendid	8 حالت پیش‌تنظیم تصویر
تنظیم خودکار	بله
انتخاب دمای رنگ	4 دمای رنگ
ورودی آنالوگ	D-sub
ورودی دیجیتال	DP v1.2, HDMI v1.4
مادگی هدفون	بله
ورودی صدا	بله
بلندگو (داخلی)	2 وات \times 2 استریو، RMS
درگاه USB 2.0	VA24DQ خیر VA24DQLB/ VA24DQLB-W/ VA24DQSB/ VA24DQSBY: 1 جریان بالا، 2 جریان پایین
رنگ ها	سیاه / سفید
LED نبرو	سفید (روشن) / کهربایی (آماده به کار)
شیب	VA24DQ: $+23^{\circ}\sim-5^{\circ}$ VA24DQLB/ VA24DQLB-W/ VA24DQSB/ VA24DQSBY: $+35^{\circ}\sim-5^{\circ}$
زاویه چرخش محوری	VA24DQ: خیر VA24DQLB/ VA24DQLB-W/ VA24DQSB/ VA24DQSBY: $\pm 90^{\circ}$
چرخاندن	VA24DQ: خیر VA24DQLB/ VA24DQLB-W VA24DQSBY: $-90^{\circ}\sim+90^{\circ}$ / $-180^{\circ}\sim+180^{\circ}$
تنظیم ارتفاع	VA24DQ: خیر VA24DQLB/ VA24DQLB-W/ VA24DQSB/ VA24DQSBY: 0~130 میلی متر
قفل Kensington	بله
ولتاژ ورودی AC	AC: 100~240 ولت
مصرف برق	روشن بودن دستگاه: > 16.7 وات** (نمونه)، حالت آماده به کار: > 0.5 وات (نمونه)، حالت خاموش: 0.3 وات
دما (عملیاتی)	$40^{\circ}C\sim 0^{\circ}C$
دما (غیر عملیاتی)	$+60^{\circ}C\sim -20^{\circ}C$

<p>:VA24DQ 204.8 x 390.7 x 539.7 میلی‌متر (با پایه) 54 x 325 x 540 میلی‌متر (بدون پایه) 612 x 455 x 152 میلی‌متر (بسته‌بندی) :VA24DQLB/ VA24DQLB-W 211.35 x 480 x 539.70 میلی‌متر (با پایه، بلندترین) 211.35 x 350 x 539.70 میلی‌متر (با پایه، پایین‌ترین) 54 x 325 x 540 میلی‌متر (بدون پایه) 652 x 450 x 202 میلی‌متر (بسته‌بندی) :VA24DQSB/ VA24DQSBY 211 x 450 x 540 میلی‌متر (با پایه، بلندترین) 211 x 335 x 540 میلی‌متر (با پایه، پایین‌ترین) 54 x 325 x 540 میلی‌متر (بدون پایه) 634 x 450 x 228 میلی‌متر (بسته‌بندی)</p>	<p>ابعاد (عرض × ارتفاع × ضخامت)</p>
<p>:VA24DQ 3.3 کیلوگرم (خالص بدون پایه)؛ 3.63 کیلوگرم (خالص با پایه)؛ 5.32 کیلوگرم (ناخالص) :VA24DQLB/ VA24DQLB-W 3.3 کیلوگرم (خالص بدون پایه)؛ 5.5 کیلوگرم (خالص با پایه)؛ 7.8 کیلوگرم (ناخالص) :VA24DQSB/ VA24DQSBY 3.3 کیلوگرم (خالص بدون پایه)؛ 5.31 کیلوگرم (خالص با پایه)؛ 6.8 کیلوگرم (ناخالص)</p>	<p>وزن (تقریبی)</p>
<p>21 زبان (انگلیسی، فرانسوی، آلمانی، ایتالیایی، اسپانیایی، هلندی، پرتغالی، روسی، چکی، کرواتی، لهستانی، رومانیایی، مجارستانی، ترکی، چینی ساده، چینی سنتی، ژاپنی، کره ای، تایپی، اندونزیایی، فارسی)</p>	<p>چند زبانه</p>
<p>راهنمای شروع سریع، کارت ضمانت، کابل برق، کابل HDMI (اختیاری)، کابل DisplayPort (اختیاری)، کابل VGA (اختیاری)، کابل USB (اختیاری)، کیت Mini PC (اختیاری)</p>	<p>لوازم جانبی</p>
<p>·BSMI ،·RCM ،·FCC ،·ErP ،·CE ،·CB ،·UL/cUL ،·Energy Star ،·PSE ،·WEEE ،·MEPS ،·J-MOSS ،·RoHS ،·VCCI ،·TUV-Flicker free ،·Windows 7 & 8.1&10 WHQL ،·PC-Recycle ،·ISO9241-307 ،·TUV-Low Blue Light ،·VCCI ،·EU Energy Label ،·ICES-3 ،·UkrSEPRO ،·MEPS ،·CEL ،·CCC ،·CU ،·TUV- Ergo ،·TUV-GS ،·TCO E-Standby VN MEPS ،·KCC ،·KC</p>	<p>سازگاری و استانداردها</p>

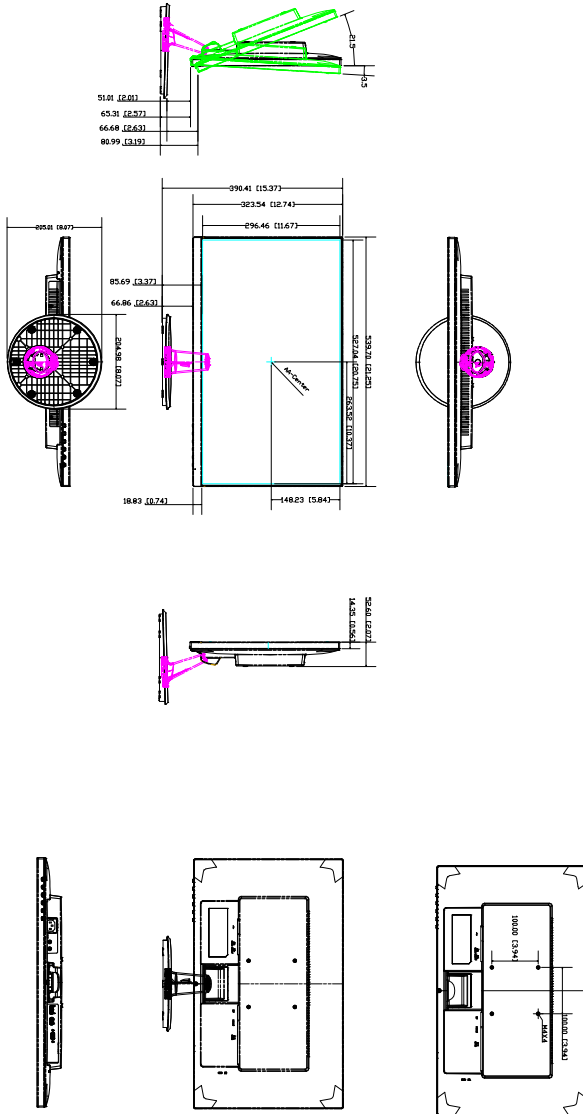
*مشخصات بدون اعلان قبلی قابل تغییر هستند.

**اندازه گیری روشنایی صفحه نمایش معادل 200 نیت بدون اتصال صدا/USB/کارتخوان.

ابعاد پیرامونی 3.3

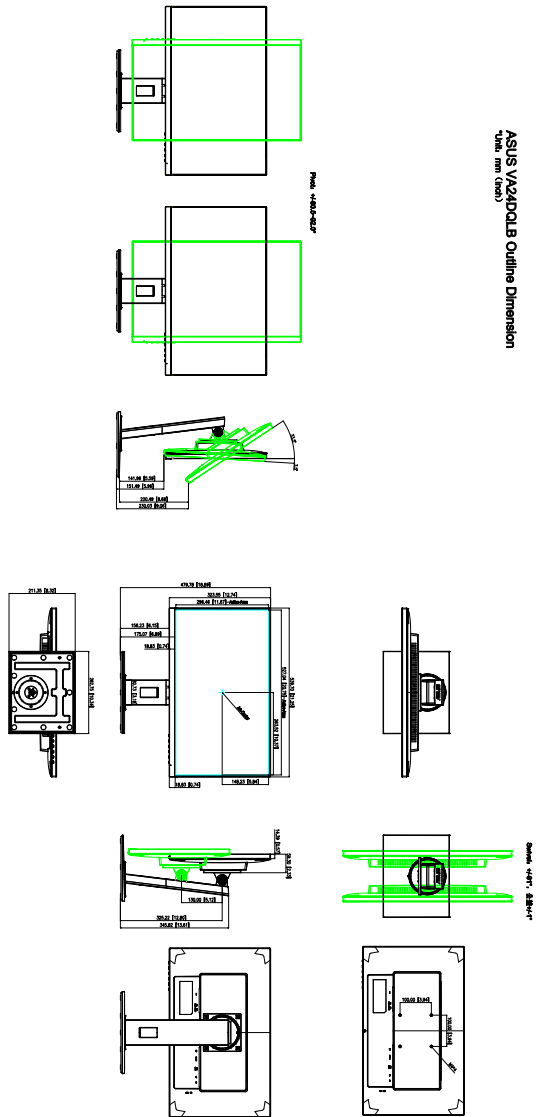
VA24DQ

ASUS VA24DQ Outline Dimension Unit: mm (inch)

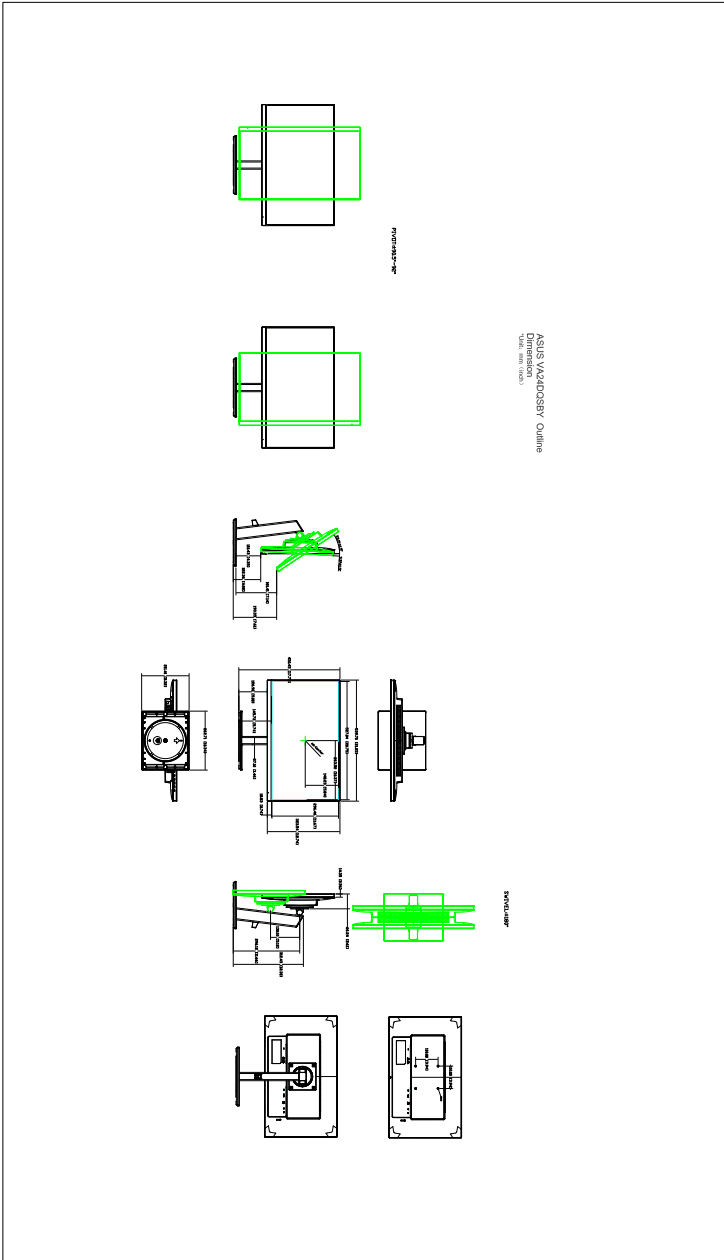


VA24DQLB/ VA24DQLB-W

ASUS VA24DQLB Outline Dimension mm (inches)



VA24DQSB/ VA24DQSBY



3.4 عیب یابی (پرسش‌های متداول)

مشکل	راه حل احتمالی
LED نیرو، روشن نیست	<ul style="list-style-type: none"> • دکمه  را فشار دهید تا بررسی کنید نمایشگر در حالت روشن است یا خیر. • بررسی کنید که کابل برق به درستی به نمایشگر و خروجی برق وصل شده باشد. • بررسی کنید کلید نیرو روشن باشد.
چراغ LED نیروی دستگاه به رنگ کهربایی روشن می‌شود و هیچ تصویری در صفحه وجود ندارد	<ul style="list-style-type: none"> • بررسی کنید که نمایشگر و رایانه در حالت روشن قرار داشته باشند. • مطمئن شوید که کابل سیگنال به درستی به نمایشگر و رایانه وصل شده باشد. • کابل سیگنال را بررسی کنید و مطمئن شوید که هیچ یک از پین‌ها خم نشده باشند. • رایانه را به یک نمایشگر در دسترس دیگر وصل کنید تا مطمئن شوید که رایانه به درستی کار می‌کند.
تصویر صفحه بسیار روشن یا تیره است	<ul style="list-style-type: none"> • تنظیمات کنتراست و روشنایی صفحه را با منوی OSD تنظیم کنید.
تصویر صفحه در مرکز قرار ندارد یا دارای اندازه مناسب نیست	<ul style="list-style-type: none"> • تنظیمات موقعیت افقی یا موقعیت عمودی را با منوی OSD تنظیم کنید.
تصویر صفحه می‌پرد یا تصویر دارای موج است	<ul style="list-style-type: none"> • مطمئن شوید که کابل سیگنال به درستی به نمایشگر و رایانه وصل شده باشد. • دستگاه‌های برقی را جابجا کنید زیرا ممکن است اختلال الکتریکی ایجاد کنند.
تصویر صفحه دارای نقص رنگی است (سفید، سفید به نظر نمی‌رسد)	<ul style="list-style-type: none"> • کابل سیگنال را بررسی کنید تا مطمئن شوید که هیچ یک از پین‌ها خم نشده باشند. • بازنشانی همه را از منوی OSD انجام دهید. • تنظیمات رنگ B/G/R را تنظیم کنید یا دمای رنگ را از منوی OSD انتخاب کنید.
تصویر صفحه تیره یا تار است	<ul style="list-style-type: none"> • تنظیمات ساعت و فاز را با منوی OSD تنظیم کنید.

3.5 حالت‌های کارکرد پشتیبانی شده

فرکانس عمودی (هرتز)	فرکانس افقی (کیلوهرتز)	وضوح
59.94(N)	31.47(N)	640x480
66.66(N)	35.00(N)	640x480
72.82(N)	37.87(N)	640x480
75.00(N)	37.5(N)	640x480
70.08(P)	31.47(N)	720x400
56.25(P)	35.16(P)	800x600
60.32(P)	37.88(P)	800x600
72.12(P)	48.08(P)	800x600
75.00(P)	46.86(P)	800x600
74.55(P/N)	49.72(P/N)	832x624
60.00(N)	48.36(N)	1024x768
70.069(N)	56.476(N)	1024x768
75.00(N)	60.02(N)	1024x768
75.00(P/N)	67.5(P/N)	1152x864
60.00(N)	45.00(P)	1280x720
60.00(N)	47.78(P)	1280x768
60.00(N)	49.7(P)	1280x800
60.00(N)	60.00(P)	1280x960
60.02(P)	63.98(P)	1280x1024
75.02(P)	79.98(P)	1280x1024
59.79(P)	47.712(P)	1366x768
59.89(P)	55.94(N)	1440x900
60.00(P)	75.00(P)	1600x1200
60.00(P)	65.29(N)	1680x1050
60.00(P)	67.5(P)	1920x1080
75.00(P)	84.64(N)	1920x1080 (HDMI/DP)

* "N" / "P" به معنای قطب "مثبت" / "منفی" H-sync/V-sync (زمانبندی ورودی) ورودی است.

هنگامی که نمایشگر در حالت ویدیو کار می‌کند (یعنی در حال نمایش داده‌ها نیست)، حالت‌های وضوح بالای زیر علاوه بر ویدیوی وضوح استاندارد پشتیبانی می‌شوند.

پیش تنظیم	نام زمان بندی	فرمت پیکسل	فرکانس افقی (کیلوهرتز)	فرکانس عمودی (هرتز)	سرعت پیکسل (مگاهرتز)	نمایش OSD
1	480p	480 x 720	31.469	60	27	60-480p هرتز
2	720p60	720 x 1280	45	60	74.25	60-720p هرتز
3	576p	576 x 720	31.25	50	27	50-576p هرتز
4	720p50	720 x 1280	37.5	50	74.25	50-720p هرتز
5	1080p60	1080 x 1920	67.5	60	148.5	60-1080p هرتز
6	1080p50	1080 x 1920	56.25	50	148.5	50-1080p هرتز